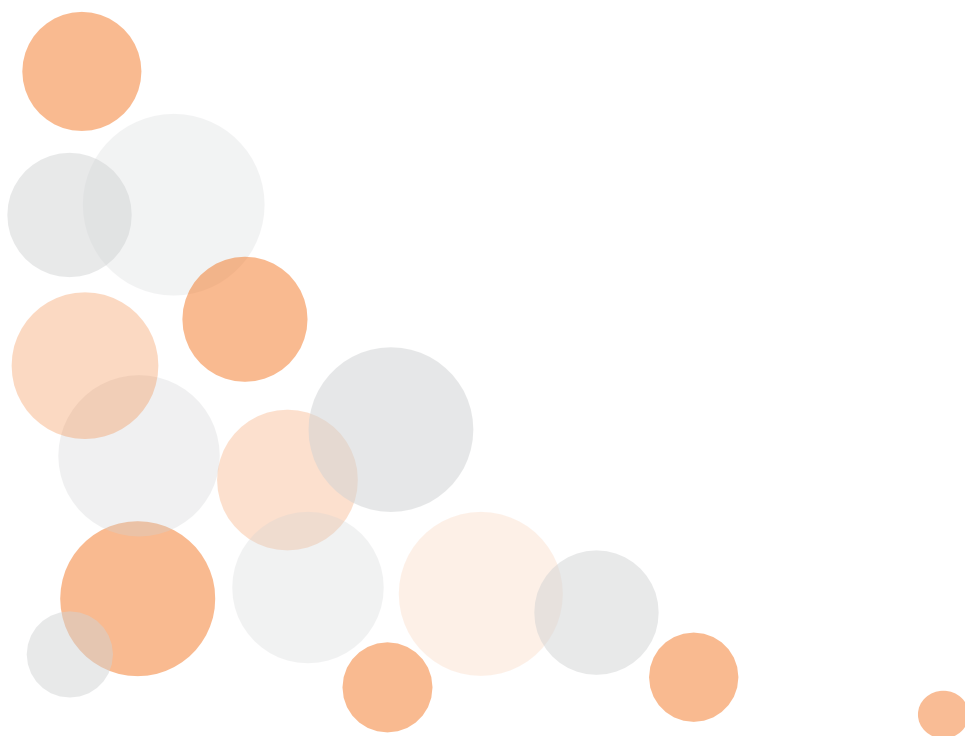

Współpraca Specjalistycznego
Centrum Wspierającego Edukację
Włączającą oraz Ośrodka Wsparcia
i Testów w Skarżysku – Kamiennej
w ramach działań na rzecz
edukacji włączającej



Współpraca Specjalistycznego Centrum
Wspierającego Edukację Włączającą oraz Ośrodka
Wsparcia i Testów w Skarżysku – Kamiennej
w ramach działań na rzecz edukacji włączającej

Publikacja opracowania w ramach realizacji projektu *Pilotażowe wdrożenie Modelu funkcjonowania Specjalistycznych Centrów Wspierających Edukację Włączającą*, współfinansowanego ze środków Europejskiego Funduszu Społecznego.

Skarżysko – Kamienna 2023

Autorzy publikacji:

Marcin Kruk

Ilona Wąta

Aneta Łoboda

Ewa Binkowska

Paweł Garbuzik

Patrycja Wójcik

Agnieszka Sobocha

**Specjalistyczne Centrum Wspierające Edukację
Włączającą w Zespole Placówek Edukacyjno – Wychowawczych
w Skarżysku – Kamiennej**

ul. Szkolna 15

26- 110 Skarżysko – Kamienna

tel. 41 252 48 17

Publikacja rozpowszechniana na zasadach licencji Creative Commons Uznanie Autorstwa – Użycie Niekomercyjne (CCBY-NC): https://creativecommons.org/licenses/by-nc/3.0/pl/?fbclid=IwAR07ugtXAa2iMwIDTx9QRnQt36YpXsf4MPbgPgv0ZGGdv58YV9LghdI2_lw

Spis treści

Wstęp	5
Rozdział I - Inkluzja jako model nowoczesnej edukacji.....	9
Rozdział II - Sprzęt specjalistyczny wyznacznikiem wspierania wszechstronnego rozwoju uczniów w przedszkolach i szkołach ogólnodostępnych	13
Rozdział III - Współpraca SCWEW i OWiT w Skarżysku-Kamiennej w ramach dotychczasowych działań	17
Rozdział IV - Opis rozwiązań wypracowanych w trakcie funkcjonowania SCWEW i OWiT	22
Zakończenie - Współpraca SCWEW i OWiT- podsumowanie projektu pilotażowego	28
Bibliografia.....	31

Wstęp

O edukacji włączającej słów kilka

Edukacja włączająca to **innowacyjne podejście** do procesu kształcenia oraz wychowania, którego kluczowym celem jest zwiększanie możliwości edukacyjnych wszystkich dzieci oraz uczniów/uczennic poprzez zapewnianie im odpowiednich warunków do rozwijania indywidualnych potrzeb i możliwości rozwoju. Stanowi gwarancję pełnego włączenie w życie społeczne, a jednocześnie optymalną organizację procesu kształcenia - nauczania i uczenia się.

Proces włączenia to przede wszystkim **działania wielopoziomowe**, które możliwe są tylko i wyłącznie dzięki współdziałaniu kilku kolektyw, m.in. nauczycieli/ specjalistów, rodziców uczniów, środowiska lokalnego, jednostek samorządu terytorialnego (organu prowadzącego), Kuratorium Oświaty – organu nadzorującego oraz innych, działających na rzecz edukacji dzieci i ich rodzin. Skuteczność działań skoncentrowanych na konkretnym celu przynosi wymierne skutki, jeżeli są one realizowane w ścisłej współpracy, ukierunkowanej na realizację tej samej idei.

ZPEW – szkoła od zadań specjalnych

Zespół Placówek Edukacyjno-Wychowawczych w Skarżysku-Kamiennej jako **jedynie centrum w województwie świętokrzyskim** w ramach realizowanego projektu grantowego pod nazwą „Pilotażowe wdrożenie modelu Specjalistycznych Centrów Wspierających Edukację Włączającą (SCWEW)” w ramach II Osi priorytetowej Programu Operacyjnego Wiedza Edukacja Rozwój „Efektywne polityki publiczne dla rynku pracy, gospodarki i edukacji”, Działanie 2.10 Wysoka jakość systemu oświaty uzyskał w lipcu 2021 roku dofinansowanie w ramach aplikowanego wniosku. Centrum wspierało przedszkola, jak również szkoły ogólnodostępne m.in. w obrębie pracy z klasą/grupą zróżnicowaną.

ZPEW powstał 1 września 2010 roku z połączenia Bursy Szkolnej, Specjalnego Ośrodka Szkolno-Wychowawczego nr 1 oraz Zespołu Placówek Specjalnych dla Niepełnosprawnych Ruchowo. Obecnie w Zespole Placówek Edukacyjno-Wychowawczych kształci się ponad 200 uczniów ze specjalnymi potrzebami edukacyjnymi w wieku od 2 do 25 lat takimi jak: niepełnosprawność intelektualna w stopniu lekkim, umiarkowanym, znacznym i głębokim, niepełnosprawność ruchowa, niedosłuch i niedowidzenie, autyzm, zespół Aspergera oraz sprzężone niepełnosprawności.

Kadra pedagogiczna Zespołu Placówek Edukacyjno-Wychowawczych to 95 nauczycieli

specjalistów, wychowawców o bogatym, wieloletnim doświadczeniu w pracy z uczniem ze zróżnicowanymi potrzebami rozwojowymi i edukacyjnymi.

Wachlarz specjalizacji nauczycieli jest bardzo szeroki. Pedagodzy posiadają kwalifikacje z zakresu oligofrenopedagogiki, terapii ręki, tyflopedagogiki, surdopedagogiki, logopedii, neurologopedii, psychologii, terapii pedagogicznej, wczesnej interwencji i wspomaganie rozwoju, diagnozy i terapii metodą integracji sensorycznej, pedagogiki opiekuńczo-wychowawczej, treningu umiejętności społecznych, diagnozy, edukacji, rewalidacji, terapii zaburzeń ze spektrum autyzmu i Zespołu Aspergera, gimnastyki korekcyjnej, pedagogiki resocjalizacyjnej oraz socjoterapii.

Współpraca

Współpraca umożliwia nie tylko dążenie do obranego celu, ale przede wszystkim do dzielenia się umiejętnościami, talentami czy też pomysłami w drodze do osiągnięcia przewidzianego efektu. Jednym z zasadniczych warunków realizacji edukacji włączającej jest współpraca różnorodnych podmiotów zaangażowanych w kształcenie i wsparcie rozwoju uczennic/uczniów.

Aktywny udział instytucji, podmiotów działających w środowisku lokalnym w życiu szkoły, których działalność zwrócona jest na **zwiększenie efektywności pracy**, podnoszenie umiejętności i wiedzy uczących, przyczynia się do wzrostu potencjału placówek oraz staje się odpowiedzią na potrzeby wszystkich uczestników wsparcia. Istotne, aby działania prowadzone przez dane jednostki stały się zharmonizowane, skoordynowane na potrzeby współczesnej edukacji oraz różnych instytucji w taki sposób, by efektem była edukacja bez barier.

Wśród podmiotów, które wspierają przedszkola/szkoły ogólnodostępne są placówki specjalne dysponujące wykwalifikowaną kadrą specjalistów, sprzętem specjalistycznym, jak również pomocami dydaktycznymi.¹

Współpraca realizowana w sposób efektywny poprzez stosowanie metod i technik wspomaganie wspierających osiągnięcia uczniów, zapewnienie odpowiednich szkoleń, pomoc specjalistów i wymiana doświadczeń dla kadr, nauczycieli oraz pracowników ma ogromne znaczenie dla współczesnego postrzegania edukacji. Placówka specjalna w tym zakresie odgrywa kluczową funkcję - poza swoją działalnością edukacyjną oraz dydaktyczno-wychowawczą została

¹ Pietryka A., „Model funkcjonowania Specjalistycznych Centrów Wspierających Edukację Włączającą (SCWEW)”, Ośrodek Rozwoju Edukacji, Warszawa 2021, s. 62.

powołana do roli Specjalistycznego Centrum Wspierającego Edukację Włączającą (SCWEW).

SCWEW i OWiT – kompleksowe wsparcie dla osób z niepełnosprawnościami

W ramach pilotażu SCWEW w Skarżysku-Kamiennej wsparciem zostało objętych dziewięć placówek ogólnodostępnych:

- Szkoła Podstawowa nr 5 im. Jana Pawła II w Skarżysku – Kamiennej
- Szkoła Podstawowa nr 7 im. Obrońców Westerplatte w Skarżysku – Kamiennej
- Przedszkole Publiczne nr 7 im. Janusza Korczaka w Skarżysku – Kamiennej
- Samorządowa Szkoła Podstawowa nr 3 im. Stefana Żeromskiego w Suchedniowie
- I Liceum Ogólnokształcące im. Juliusza Słowackiego w Skarżysku – Kamiennej
- Branżowa Szkoła I Stopnia nr 3 Zespołu Szkół Samochodowo – Usługowych im. Władysława Oseta Wasilewskiego w Skarżysku – Kamiennej
- Technikum nr 2 Zespołu Szkół Ekonomicznych w Skarżysku – Kamiennej
- Przedszkole Samorządowe w Skarżysku Kościelnym
- Publiczne Przedszkole w Jagodnem

W wyniku specjalistycznej pomocy udzielanej przez zespół SCWEW oraz specjalistów zatrudnionych w Centrum, przedszkola i szkoły ogólnodostępne otrzymały **wsparcie w zakresie poprawy umiejętności** nauczycieli oraz zapewnienie wszystkim dzieciom/uczniom/uczennicom perspektywy pełnego rozwoju, z wykorzystaniem oferty edukacyjnej na każdym poziomie nauczania z uwzględnieniem ich indywidualnych barier i zdolności.

Ośrodek Wsparcia i Testów funkcjonujący przy SCWEW w swojej ofercie posiada sprzęt specjalistyczny. Korzyści ze stosowania technologii asystujących są widoczne w takich obszarach jak: komunikowanie się, dostęp do informacji, nauka, praca, rozwijanie hobby, zwiększenie aktywności życiowej, samodzielności i zaradności osobistej oraz dbałości o zdrowie. Świadczy porady osobom z niepełnosprawnościami, a także członkom ich rodzin (opiekunom) w optymalnym wyborze technologii asystujących odpowiadającym aktualnym potrzebom odbiorców i prezentuje możliwości ich zastosowania. Ponadto prowadzi wstępny instruktaż oraz wskazuje potencjał wykorzystania technologii asystujących w życiu codziennym. Jest instytucją, która uzupełniała i poszerzała ofertę Specjalistycznego Centrum Wspierającego Edukację Włączającą. Asortyment OWiT kierowany jest do osób indywidualnych, natomiast SCWEW wsparciem obejmował placówki oświatowe. Obie instytucje wzajemnie się dopełniały tworząc **spójny**

system pomocy osobom z niepełnosprawnościami.

Współpraca SCWEW i OWiT w głównym założeniu dotyczyła:

- organizacji szkoleń/konferencji w zakresie pracy z osobami z różnymi niepełnosprawnościami, w których uczestniczyli także przedstawiciele JST, ORE, PFRON, Kuratorium Oświaty w Kielcach,
- wymiany doświadczeń w zakresie wypożyczalni sprzętu specjalistycznego i jej funkcjonowania podczas spotkań zespołu SCWEW i OWiT,
- informacji zwrotnych od koordynatorów edukacji włączającej i współpracy ze SCWEW dotyczących potrzeb przedszkoli i szkół objętych wsparciem oraz zapotrzebowania na sprzęt specjalistyczny,
- promocji zadań SCWEW – OWiT w przedszkolach/szkołach ogólnodostępnych objętych wsparciem SCWEW w Skarżysku-Kamiennej przez przedstawicieli Centrum i Ośrodka – spotkania ze społecznością szkolną w danej placówce podczas zebrań z rodzicami, organizacja kampanii społecznych, upowszechnianie informacji na temat działań w ramach projektów w sieci, prowadzenie stron internetowych, funpagu.

Celem niniejszej publikacji jest przedstawienie współpracy Specjalistycznego Centrum Wspierającego Edukację Włączającą oraz Ośrodka Wsparcia i Testów w Skarżysku – Kamiennej oraz podzielenie się poczynionymi obserwacjami i wnioskami z dotychczas zrealizowanych działań.

O autorze

Marcin Kruk – mgr pedagogiki resocjalizacyjnej i profilaktyki społecznej, oligofrenopedagog, lider Specjalistycznego Centrum Wspierającego Edukację Włączającą oraz pracownik merytoryczny Ośrodka Wsparcia i Testów w Skarżysku - Kamiennej, dyrektor Zespołu Placówek Edukacyjno – Wychowawczych w Skarżysku – Kamiennej, nauczyciel z 17 – letnim stażem pracy, działalność związana z kształceniem oraz pracą z dziećmi z różnymi niepełnosprawnościami.

Rozdział I - Inkluzja jako model nowoczesnej edukacji

Streszczenie

Edukacja włączająca to edukacja dla wszystkich. Celem podejmowanych działań na jej rzecz było stopniowe odchodzenie od modelu segregacyjnego na rzecz modelu włączającego. Rozdział przedstawia czynniki warunkujące inkluzję. Ponadto zaprezentowano nowe spojrzenie na edukację jako podejście w procesie kształcenia, którego koncepcję stanowi poszerzenie perspektyw edukacyjnych poprzez optymalne warunki do rozwijania indywidualnego potencjału. Przyszłość inkluzji to Specjalistyczne Centra Wspierające Edukację Włączającą, wsparcie i pomoc, jak również współpraca wielu podmiotów.

Inkluzja, czyli włączenie

Szkoła zapewniająca warunki do rozwoju wszystkim uczniom, to główny wykładnik inkluzji.

Stanowi on wieloaspektowy proces dążący do wspólnej edukacji dzieci/uczennic/uczniów o różnych potrzebach edukacyjnych z ich rówieśnikami, tworząc tym samym warunki do rozwoju oraz edukacji dla wszystkich. We współczesnej pedagogice specjalnej nie ma innej koncepcji o podobnej nośności ideowej, teoretycznej i praktycznej. Odstąpienie od niej zagrożone jest zatem stagnacją systemu kształcenia osób z niepełnosprawnością.²

Integracja poprzez edukację niewątpliwie umożliwi osobom pełno- i niepełnosprawnym wzajemne poznanie, wyposażenie w kompetencje do budowania wzajemnych więzi.³

Zharmonizowany proces kształcenia uczniów znalazł swoje odzwierciedlenie w inkluzji – edukacji dla wszystkich.

Idea edukacji włączającej to swego rodzaju strategia w systemie oświatowym, którego priorytetem jest przede wszystkim spotęgowanie możliwości edukacyjnych wszystkich dzieci pobierających naukę za pomocą zapewnienia optymalnych predyspozycja do wzmocnienia indywidualnych możliwości, by w kolejnych latach ułatwić im rozwój osobisty na kształt ich zdolności. Dzięki zwiększeniu efektywności działań, wykorzystaniu zaplecza i efektywności pracowników specjalnych placówek, przyrost kwalifikacji, aktualizacji umiejętności nauczycieli

² Szumski G., „Edukacja włączająca – niedokończony projekt” [w:] „Ruch Pedagogiczny”, pod red. Hankała A., Hoffmann E., Kwiatkowska – Kowalska B., Wyższa Szkoła Pedagogiczna Rok LXXXV Warszawa 2014, s. 130.

³ Dryżałowska G., „Wyobcowani w integracji a edukacja włączająca” [w:] „Niepełnosprawność. Dyskursy pedagogiki specjalnej”, Warszawa, Nr 29/2018, s. 29.

przedszkoli i szkół ogólnodostępnych oraz zagwarantowanie pomocy w obszarze wprowadzenia edukacji włączającej podczas pracy z grupą, klasą zróżnicowaną uzyskano model edukacji wysokiej jakości dla wszystkich uczących się podmiotów.

Bariery w zakresie komunikacji, umiejętności językowe, trudności w opanowywaniu technik szkolnych to przyczyny powstawania niepowodzeń edukacyjnych oraz narastających problemów w funkcjonowaniu uczniów. Te czynniki ryzyka nie sprzyjają wyrównywaniu szans edukacyjnych oraz rozwojowych uczniów. Zapobieganie zagrożeniu wykluczeniem powinno odbywać się poprzez wdrożenie stosownych narzędzi wpływających na jego powodzenie i wywołujące społeczne włączenie.

Działania wdrażające ideę inkluzji

Rozwój idei włączania i edukacji włączającej przyczynił się do znaczącej poprawy jakości życia osób z niepełnosprawnością, w tym poszerzenia możliwości samostanowienia i prowadzenia niezależnego życia.⁴ Zadania realizowane przez Specjalistyczne Centra Wspierające Edukację Włączającą miały na celu podnieść efektywność edukacji poprzez opracowanie zasad funkcjonowania oraz rozwiązań metodycznych oraz zafunkcjonowania osób objętych wsparciem we współczesnym świecie, które będzie społeczeństwem włączającym, a każdy członek społeczności będzie mógł w niej się realizować.

Centrum stanowiło kluczowy łącznik w organizacji nauczania, ukierunkowane na potrzeby społecznej inkluzji. Podejmując działania wdrażające ideę włączenia poprzez **wsparcie przedszkoli i szkół ogólnodostępnych**, oferując zajęcia specjalistyczne, modelowe, obserwacje wspierające/ superwizje koleżeńskie, konsultacje dedykowane rodzicom i uczniom, spotkania z ekspertami, działania szkoleniowo-doradcze, podniesiono jakość prowadzonych zajęć, w tym poprawę klarowności świadczeń edukacyjnych dla osób ze zróżnicowanymi potrzebami.

Inkluzja wpłynęła na rozwój edukacyjny i rozwojowy każdego dziecka/ucznia oraz zapewniła im pełnoprawne uczestnictwa w życiu klasowym oraz społecznym. Edukacja włączająca jest elementem budowania spójnego systemu wsparcia, co w konsekwencji skutkuje poprawą dostępności usług edukacyjnych dedykowanych dzieciom o zróżnicowanych potrzebach edukacyjnych.

Równoważenie norm życiowych, edukacyjnych **oraz eliminowanie kontrastów**

⁴ Tamże, s. 131

społecznych są ważnymi wykładnikami spójności społecznej, jak również celem zintegrowanych działań wspierających - zwalczaniem przejawów odosobnienia społecznego.⁵ Projekt miał za zadanie wdrażać proces inkluzji w każdym obszarze udzielanego wsparcia.

Przyszłość = Inkluzja

„Inkluzja nie jest jedynie koncepcją, ale przede wszystkim sekwencją działań, zaczynając od przekonań społecznych wobec osób z niepełnosprawnością, po strukturę zindywidualizowanego systemu kształcenia, do wyspecjalizowanej pomocy uczniom”.⁶

Działania wspierające i edukacyjne ukierunkowane ku inkluzji dały możliwość dzieciom/uczennicom/uczniom z niepełnosprawnościami realizować się w każdej dziedzinie życia oraz integrować ze środowiskiem. Inkluzja to rozwiązanie ideowe pełnego włączenia osób z niepełnosprawnościami w sferę edukacji poprzez możliwość udziału w różnych formach kształcenia ogólnodostępnego i specjalistycznego, rehabilitacji odpowiedniej do rodzaju dysfunkcji, wsparcia pedagogicznego i terapeutycznego. Idea ta nie oznaczała włączenia wszystkich dzieci z niepełnosprawnościami do szkół ogólnodostępnych, lecz **optymalną organizację** rodzaju kształcenia, adekwatną do potrzeb dziecka/ucznia, bez konieczności izolacji z własnego środowiska. To również skorelowane formy wsparcia dla rodzin, opiekunów prawnych, najbliższej rodziny.

Podstawową grupę odbiorców w ramach pilotażu stanowiła kadra kierownicza, nauczyciele wychowania przedszkolnego, przedmiotów ogólnokształcących i zawodowych, specjaliści, pracownicy przedszkoli i szkół, rodzice, społeczność lokalna, dzieci/uczniowie w przedszkolach i szkołach ogólnodostępnych oraz przedstawiciele środowiska lokalnego. Poprzez szereg działań oferowanych przez SCWEW we współpracy z innymi podmiotami, dzieci i uczniowie o specjalnych potrzebach edukacyjnych uzyskali możliwość funkcjonowania w społeczeństwie na miarę swoich możliwości w obszarze optymalnym do rodzaju dysfunkcji. Dzięki dobrej współpracy odbiorców projektu idea edukacji włączającej stała się nadrzędnym celem, który przyświecał społeczności lokalnej w trakcie pilotażu, a który każdy uczestnik wsparcia chciałby kontynuować w przyszłości, co pokazuje, że wprowadzona koncepcja spotkała się z przychylnym nastawieniem wśród populacji.

⁵ Barnes C., Mercer G., „Opresja społeczna: wzory i podziały społeczne” [w:] „Niepełnosprawność”, wydawnictwo: SIC!, Warszawa 2008, s.34.

⁶ Bednarz E., „Odpowiedzialne przygotowanie szkoły na inkluzję uczniów z niepełnosprawnością. Wyzwania, zasady i praktyki włączania” [w:] „Studia z Teorii Wychowania”, TOM XI: 2020 NR 3(32), s.135.

Przesłaniem edukacji włączającej jest budowanie przestrzeni, która zapewni uczestnictwo każdego dziecka/ucznia w procesie uczenia się pod względem zdobywania wiadomości i umiejętności oraz rozwijania kompetencji kluczowych, w tym kompetencji emocjonalno-społecznych. Inkluzja stanowi zatem słuszną drogę rozwoju społeczeństwa, w którym powinno być miejsce dla każdego. Tolerancja, brak dyskryminacji, afirmacja, zaufanie, wyrozumiałość to pomost inkluzji środowiskowej, który powinniśmy konstruować wszyscy - bez względu na podłoże działań oraz bariery teraźniejszości.

O autorze

Ilona Wątpa – mgr filologii polskiej Uniwersytetu Jana Kochanowskiego w Kielcach, oligofrenopedagog, , ekspert ds. informacji i ewaluacji w Specjalistycznym Centrum Wspierającym Edukację Włączającą w Skarżysku – Kamiennej, nauczyciel w Zespole Placówek Edukacyjno – Wychowawczych w Skarżysku – Kamiennej.

Rozdział II - Sprzęt specjalistyczny wyznacznikiem wspierania wszechstronnego rozwoju uczniów w przedszkolach i szkołach ogólnodostępnych

Streszczenie

Podjęmowane przez SCWEW działania miały służyć wspieraniu przedszkola/szkoły ogólnodostępnej w celu zapewnienia wysokiej jakości edukacji poprzez odpowiednio dobrany sprzęt specjalistyczny i pomoce dydaktyczne. W artykule zaprezentowano różnorodny sprzęt dostępny w wypożyczalni SCWEW w Skarżysku-Kamiennej oraz rezultaty jego zastosowania podczas zajęć w przedszkolach i szkołach ogólnodostępnych objętych wsparciem.

Jednym z zadań projektu, zgodnie z modelem SCWEW, było świadczenie pomocy **rzeczowej** użytecznej do ukontentowania „problemów” szkół masowych objętych wsparciem. W SCWEW Skarżysko-Kamienna funkcjonowała wypożyczalnia sprzętu specjalistycznego, która była niezwykle pomocna w wyrównywaniu barier, które wynikały z komunikacji i pozyskiwaniem głównych umiejętności szkolnych, czynne uczestniczenie w lekcjach, użytkowanie TIK.

Wypożyczalnia SCWEW SKARŻYSKO-KAMIENNA stanowiła 10% wartości całego projektu, na kwotę 144 753,78 zł. Dobór sprzętu i pomocy dydaktycznych został zweryfikowany pod względem potrzeb uczniów i dzieci biorących udział w projekcie na podstawie diagnozy wstępnej i pogłębionej.

Założeniem wypożyczalni była pomoc skoncentrowana na pracy z klasą o zróżnicowanych potrzebach przez dołączenie wszystkich uczniów w obszar kształcenia. Miało miejsce dzięki dobieraniu, a także korzystaniu ze specjalistycznych urządzeń kolektywnie dla dziecka.

Wypożyczalnia SCWEW Skarżysko-Kamienna oferowała porady w sferze **zasięgnięcia opinii w przypadku sprzętu, pokazie urządzeń**. Ekspert SCWEW ds. technologii wspomagających **organizował szkolenia** na temat jego obsługi, wypożyczanego sprzętu specjalistycznego. **Porady, instruktaże i szkolenia** wraz z uruchomieniem i podłączeniem sprzętów/urządzeń został przeprowadzony przez eksperta ds. technologii wspomagających w wypożyczalni SCWEW. W ramach działalności umożliwiliśmy weryfikację działaniadanych metod w postępowaniu edukacyjnym.

W trakcie prac w wypożyczalni SCWEW Skarżysko-Kamienna zwrócono uwagę na asystowanie nauczycielom w procesie pracy z grupą o potrzebach zróżnicowanych, priorytetowego dobierania podręczników, sporządzania planów obowiązujących w systemie

kształcenia. Zgodnie z zamysłem idei edukacji włączającej oraz celem modelu projektu do najważniejszych zadań wypożyczalni należały:

- gromadzenie informacji o potrzebie doposażenia i możliwościach wymiany dostosowanych podręczników, materiałów edukacyjnych oraz ćwiczeniowych,
- dostosowywanie przez pracownika SCWEW materiałów edukacyjnych i ćwiczeniowych do potrzeb edukacyjnych konkretnych dzieci/uczniów oraz instruktaż w tym zakresie dla nauczycieli przedszkoli oraz szkół ogólnodostępnych,
- dobór, wypożyczanie sprzętu specjalistycznego oraz instruktaż w zakresie jego użytkowania.

Wyznacznik wsparcia rozwoju

Specjalistyczny sprzęt był elementem wspierania wszechstronnego rozwoju uczniów w przedszkolach i szkołach ogólnodostępnych do pracy indywidualnej oraz pracy z uczniem w zespole klasowym. Nauczyciele najczęściej wykorzystywali w pracy z grupą zróżnicowaną następujący sprzęt:

SPRZĘT MULTIMEDIALNY

- laptopy wraz z oprogramowaniem, tablety z programem „Mówik” oraz Spektrum Autyzmu,

TERAPIA AUTYZMU

- spektrum autyzmu, autyzm- mowa w kontekście społecznym, wspomaganie rozwoju,

TERAPIA LOGOPEDYCZNA

- zajęcia logopedyczne – Pakiet EKSPERT LEARNETIC, walizka logopedyczna,

TERAPIA REHABILITACJI

- tablica do ćwiczeń manualnych dłoni TBMO, JUVENTAS,

A także

- M-talent – percepcja słuchowa, program efektywności wizualnej Barraga , urządzenie PCEYE GO, terapia funkcji wzrokowych, zestawy programów do sterowania wzrokiem, inclusive eyegaze learning curve, oprogramowanie „Look to learn”, program rozwijania umiejętności postępowania się wzrokiem, karty pracy dla nastolatków SPE, robot programowalny, Nathan - sytuacje dźwiękowe, stoły specjalistyczne, podświetlany blat led, akademia umysłu, program moc emocji, karty dromnibus - emocje i ludzie, interaktywna kolumna wodna, projektor ledowy z zestawem tarcz.

Wnioski dotyczące wypożyczalni

Doświadczenia wynikające z prowadzenia wypożyczalni sprzętu specjalistycznego możemy podsumować w kilku punktach:

- nauczyciele efektywnie wykorzystywali sprzęt specjalistyczny z wypożyczalni SCWEW Skarżysko-Kamienna podczas zajęć,
- sprzęt specjalistyczny wypożyczany na potrzeby przedszkoli/szkół ogólnodostępnych stanowił wsparcie i nieodzowną pomoc podczas zajęć prowadzonych w placówkach objętych wsparciem SCWEW,
- sprzęt specjalistyczny, jego użytkowanie oraz funkcjonalność w przedszkolach/szkołach ogólnodostępnych był bardzo dobrze oceniany ,
- praca ze sprzętem specjalistycznym oraz pomocami dydaktycznymi poprawiła jakość świadczonych usług edukacyjnych dla dzieci ze specjalnymi potrzebami,
- instruktaż obsługi sprzętu specjalistycznego wpłynął na podniesienie umiejętności oraz kompetencji pracowników przedszkoli/szkół ogólnodostępnych objętych wsparciem SCWEW w zakresie efektywnego wykorzystania sprzętu specjalistycznego oraz pomocy dydaktycznych,
- dobór sprzętu i urządzeń odpowiednich dla uczniów z uwzględnieniem ich potrzeb, wpłynął na poprawę jakości kształcenia, przyczynił się do poprawy wyników w nauce, zwiększenia motywacji uczniów oraz ich funkcjonowania w oddziale klasowym,
- wskazane jest doposażenie przedszkoli i szkół w najnowsze urządzenia oraz pomoce specjalistyczne, zakup programów multimedialnych wspierających terapię dzieci/uczniów ze zróżnicowanymi potrzebami.

Specjalistyczny sprzęt był elementem **wszehstronnego wspierania rozwoju** uczniów w przedszkolach i szkołach ogólnodostępnych. Sprzęt był wykorzystywany do podnoszenia efektywności nauczania i uczenia się.

Wyniki badań ankietowych przeprowadzonych wśród uczestników wsparcia potwierdziły nasze przekonanie, że specjalistyczny sprzęt spełnił oczekiwania grupy docelowej jakim były dzieci/młodzież, rodzice oraz szkoły/przedszkola objęte wsparciem. Obok zwiększenia wiedzy, umiejętności, motywacji i świadomości jest to koronny argument przemawiający za pozytywną oceną omawianego zagadnienia i całego projektu pod kątem ewaluacyjnego kryterium użyteczności.

O autorze

Aneta Łoboda – mgr pedagogiki w zakresie resocjalizacji i profilaktyki społecznej, oligofrenopedagog, ekspert ds. technologii wspomagających w Specjalistycznym Centrum Wspierającym Edukację Włączającą w Skarżysku – Kamiennej, wicedyrektor oraz nauczyciel w Zespole Placówek Edukacyjno-Wychowawczych w Skarżysku – Kamiennej, nauczyciel z 22 letnim stażem pracy, w tym 20 lat stażu pedagogicznego w placówce specjalnej.

Rozdział III - Współpraca SCWEW i OWiT w Skarżysku-Kamiennej w ramach dotychczasowych działań

Streszczenie

Współprowadzenie działań na rzecz osób z niepełnosprawnościami to główny wyznacznik współpracy SCWEW oraz OWiT. W artykule autorzy wyjaśnili cele funkcjonowania ośrodków, jakie efekty przyniosła wspólna praca na rzecz edukacji włączającej oraz jaki wpływ miały spełnione wskaźniki na poprawę dostępności usług oferowanych w ramach projektów. Autorzy przedstawili działania, które realizowane były podczas pilotażu w ścisłej współpracy i na określonych zasadach.

W województwie świętokrzyskim jedyny **Ośrodek Wsparcia i Testów** (OWiT) powstał przy Specjalistycznym Centrum Wspierającym Edukację Włączającą (SCWEW) w Zespole Placówek Edukacyjno-Wychowawczych w Skarżysku - Kamiennej.

OWiT powstał w ramach programu Rady Nadzorczej Państwowego Funduszu Rehabilitacji Osób Niepełnosprawnych „Centra Informacyjno-Doradcze Dla Osób z Niepełnosprawnością” (CIDON).

Celem działania Ośrodka Wsparcia i Testów było zwiększanie, podtrzymywanie oraz poprawa możliwości samodzielnego funkcjonowania osób z niepełnosprawnościami poprzez:

- prezentowanie korzyści wynikających ze stosowania technologii asystujących (sprzętów, urządzeń i oprogramowania);
- świadczenie porad osobom z niepełnosprawnościami w optymalnym wyborze, właściwych do aktualnych potrzeb technologii asystujących;
- prowadzenie instruktażu oraz wskazywanie potencjału wykorzystania technologii asystujących w życiu codziennym lub pomoc osobom z niepełnosprawnościami w wyszukaniu stosowanych szkoleń w tym zakresie;
- wypożyczanie sprzętów, urządzeń i oprogramowania w celu ich testowania przez osoby z niepełnosprawnościami;
- świadczenie porad członkom rodzin osób z niepełnosprawnościami i ich opiekunom, ze szczególnym uwzględnieniem zagadnień dotyczących wykorzystania technologii asystujących.

Ze wsparcia Ośrodka Wsparcia i Testów korzystały:

- osoby, które przedstawiły skierowanie z PFRON celem udzielenia wsparcia w ramach zadania (najpóźniej w dniu przystąpienia do wsparcia);
- osoby z niepełnosprawnościami, które posiadały aktualne orzeczenie o stopniu niepełnosprawności lub aktualne orzeczenie o niepełnosprawności lub aktualne orzeczenie równoważne (orzeczenie lekarza orzecznika Zakładu Ubezpieczeń Społecznych lub orzeczenie o zaliczeniu do jednej z grup inwalidów), które skorzystają z realizacji zadania.

Działania zespołu OWIT polegały na zdiagnozowaniu **potrzeb osób z niepełnosprawnościami**, doborze właściwych technologii asystujących (sprzętu, urządzeń i oprogramowania) dla określonej niepełnosprawności, a następnie prezentacji możliwości ich wykorzystania począwszy: od zaprezentowania ich budowy, przeanalizowania instrukcji obsługi, przygotowania i uruchomienia danego sprzętu, urządzeń i oprogramowania, zaprezentowanie właściwego i bezpiecznego sposobu ich użytkowania włącznie z wskazówkami na jakie aspekty działania danej technologii asystującej należy zwrócić szczególną uwagę.

Część **porad, instruktaży i szkoleń** wraz z uruchomieniem oraz podłączeniem sprzętów/urządzeń została przeprowadzona przez pracowników OWIT w miejscu zamieszkania osób z niepełnosprawnościami.

Porady dotyczące optymalnego wyboru, właściwych do aktualnych potrzeb technologii asystujących celem zwiększenia aktywności życiowej, samodzielności i zaradności osobistej przy użyciu technologii asystujących we wszystkich obszarach funkcjonowania osób z niepełnosprawnościami przeprowadzone były w formie telefonicznej i w kontakcie bezpośrednim z odbiorcami wsparcia, członkami ich rodzin i opiekunami. Były świadczone:

- bezpośrednio osobom z niepełnosprawnościami zainteresowanym technologiami asystującymi celem zwiększenia samodzielności i zaradności (największym zainteresowaniem cieszyły się pętle indukcyjne, systemy Fm i odtwarzacze książki mówionej);
- członkom rodzin i opiekunom osób z niepełnosprawnością występującym w ich imieniu (m.in. dzieci) zainteresowanym m.in. laptopami i tabletami z oprogramowaniem i urządzenia wielofunkcyjnymi które miały służyć realizacji obowiązku nauki;
- nauczycielom, pedagogom, psychologom, terapeutom oraz innym specjalistom na co dzień pracującym z osobami z niepełnosprawnościami podczas spotkań w placówkach oraz konferencji w których uczestniczyli przedstawiciele zespołu OWIT. Celem ww. spotkań i konferencji było

zapoznanie z ofertą OWIT i zaprezentowanie wybranych specjalistycznych urządzeń, sprzętu i oprogramowania oraz ich możliwości i korzyści wynikających z ich zastosowania.

Wśród **technologii asystujących** cieszących się największym zainteresowaniem znalazły się: w obszarze nauki – laptopy, tablety i urządzenia wielofunkcyjne, w obszarze zwiększenia aktywności życiowej, poprawy samodzielności i zaradności – pętle indukcyjne, systemy Fm i odtwarzacze książki mówionej a w obszarze rozwijania zainteresowań i pasji – aparaty fotograficzne i słuchawki.

Ośrodek Wsparcia i Testów to instytucja, która uzupełniła i poszerzyła ofertę Specjalistycznego Centrum Wspierającego Edukację Włączającą. Współpraca SCWEW i OWIT dotyczyła m.in. takich działań jak:

- wymiana wiedzy i doświadczeń w zakresie sprzętu specjalistycznego i funkcjonowania wypożyczalni podczas spotkań zespołu SCWEW i OWIT;
- pozyskiwanie informacji dotyczących zapotrzebowania na specjalistyczny sprzęt przez osoby z niepełnosprawnościami i placówki oświatowe;
- aktywnego udziału w organizacji szkoleń, konferencji, spotkań w zakresie pracy z osobami z niepełnosprawnościami w których uczestniczyli także przedstawiciele jednostek samorządu terytorialnego, ORE, PFRON czy Kuratorium Oświaty;
- promocji zadań SCWEW – OWIT w przedszkolach/ szkołach ogólnodostępnych objętych wsparciem SCWEW w Skarżysku – Kamiennej przez przedstawicieli Centrum i Ośrodka poprzez spotkania ze społecznością szkolną w danej placówce oraz spotkań z rodzicami, organizowanie kampanii społecznych, upowszechnianie informacji, na temat działań realizowanych w ramach projektów, w sieci współpracy i samokształcenia oraz prowadzenie stron www.

Specjalistyczne Centrum Wspierające Edukację Włączającą i Ośrodek Testów i Wsparcia kompleksowo uzupełniały i poszerzały swoje możliwości działania tworząc spójny system pomocy osobom z niepełnosprawnościami.

Edukacja włączająca ma na celu dotrzeć do każdego dziecka, nauczyciela i w tej sytuacji w dużej mierze przyczyniły się do tego realizowane zajęcia, konsultacje, wsparcie dedykowane nie tylko dla kadry pedagogicznej, ale i rodziców. Specjaliści zatrudnieni zarówno w SCWEW, jak i OWIT pokazali, że jedną metodę można wykorzystać na kilka sposobów. Nauczyciel- specjalista stwarzał przestrzeń, która mogła zapewnić uczestnictwo każdego dziecka w systemie uczenia. Chodzi o zdobycie wiedzy i nowych, jeszcze nieznanymi preferencji, również o wzmocnienie

podstawowych kompetencji. Specjaliści zaprezentowali jak pracować z grupą zróżnicowaną, jakie wdrażać metody, zastosować narzędzia pracy, sprzęt specjalistyczny. Poprzez wszystkie te formy uczniowie kształtowali postawę tolerancji i otwartości na indywidualne cechy rówieśników, kolegów, przyjaciół „sprawnych inaczej”.

Ponadto specjaliści SCWEW ukierunkowali nauczycieli placówek objętych wsparciem jak można efektywnie pracować z dzieckiem z niepełnosprawnością, jak integrować klasę, jak wykorzystywać sprzęt specjalistyczny w celu osiągnięcia jak najlepszych wyników oraz co powinno nas zaniepokoić w zachowaniu ucznia/dziecka, jak wspierać rodziców, gdzie należy się udać, jakie instytucje wspierają i współpracują na rzecz uczniów. Rodziców ukierunkowali jak efektywnie mogą pomóc swojemu dziecku, gdzie mogą zgłosić się, by uzyskać pomoc, jak mogą korzystać z nowoczesnego sprzętu specjalistycznego i jak go pozyskać.

Widoczna w dużej mierze jest tu współpraca z OWIT (wypożyczalnia sprzętu specjalistycznego dla osób z orzeczeniem o stopniu niepełnosprawności). Specjaliści SCWEW mogli zaproponować uczniowi, rodzicom oraz nauczycielom wypożyczenie z OWIT sprzętu nowej generacji dla danego dziecka/ucznia w celu przetestowania, zapoznania się, usprawniania funkcjonowania ucznia w odniesieniu do występującej niepełnosprawności. Nie tylko szkoła, ale i rodzice często nie mieli dostępu do nowego, ale także drogiego sprzętu dla osób z niepełnosprawnościami, z różnymi dysfunkcjami. Współpraca z OWIT umożliwiła bezpłatne korzystania i zapoznania się ze sprzętem nowej generacji. Pracownicy OWIT i SCWEW ściśle ze sobą współpracowali poprzez wymianę spostrzeżeń dotyczących sprzętu, który był wykorzystywany na zajęciach przez specjalistów i nauczycieli oraz w domu przez rodziców. Wskazywali, który sprzęt byłby niezbędny do zaopatrzenia placówek na stałe.

Wdrażanie edukacji włączającej realizowane przez SCWEW było nowym doświadczeniem, również zacieśnieniem ścisłej współpracy z innymi instytucjami czy urzędami: Ośrodek Wsparcia i Testów, Poradnia Psychologiczno - Pedagogiczna, wyższe uczelnie, biblioteki, orzecznictwo o stopniu niepełnosprawności, samorządy, szkoły, przedszkola, rodzice itp.

Sukcesem edukacji włączającej była współpraca różnych podmiotów zaangażowanych w kształcenie i wspieranie rozwoju uczniów. Wspólne działania podejmowane przez nauczycieli, specjalistów, pracowników niepedagogicznych szkoły, rodziców, zaangażowanych w życie szkoły. Edukacja włączająca w związku z zmianami, które towarzyszą jej wdrażaniu w szkolną rzeczywistość, przyczynia się do zdobywania nowych umiejętności przez wszystkie osoby zaangażowane w proces nauczania i uczenia się oraz kompetencji emocjonalno-społecznych

uczniów. Wykorzystanie nowoczesnych technologii, pomoc ekspertów SCWEW i ścisła współpraca z pracownikami Ośrodka Wsparcia i Testów to elementy wsparcia przedszkoli i szkół.

O autorach

Ewa Binkowska – mgr edukacji i wychowania technicznego w zakresie informatyki, oligofrenopedagog, ekspert ds. edukacji włączającej w Specjalistycznym Centrum Wspierającym Edukację Włączającą w Skarżysku – Kamiennej, wicedyrektor oraz nauczyciel w Zespole Placówek Edukacyjno – Wychowawczych w Skarżysku – Kamiennej.

Paweł Garbuzik- doktor nauk społecznych w dyscyplinie Pedagogika, kierownik Ośrodka Wsparcia i Testów w Skarżysku- Kamiennej, kierownik ds. opieki i wychowania w Zespole Placówek Edukacyjno-Wychowawczych w Skarżysku- Kamiennej, nauczyciel akademicki Wydziału Pedagogiki i Psychologii Uniwersytetu Jana Kochanowskiego w Kielcach, pracownik naukowo-dydaktyczny Instytutu Pedagogiki, Wydziału Pedagogiki i Psychologii Uniwersytetu Jana Kochanowskiego, doradca edukacyjny w Centrum Wsparcia Osób z Niepełnosprawnościami UJK.

Rozdział IV - Opis rozwiązań wypracowanych w trakcie funkcjonowania SCWEW i OWiT

Streszczenie

Głównym założeniem artykułu było pokazanie przestrzeni służącej wymianie informacji pomiędzy SCWEW i OWiT a szkołą ogólnodostępną i poznanie rozwiązań proponowanych przez OWiT dotyczących wdrażania edukacji włączającej. Autorki zaprezentowały przykłady praktycznych rozwiązań z zakresu współpracy SCWEW i OWiT ze szkołą ogólnodostępną w obszarze edukacji włączającej. Zaprezentowane przykłady praktyk zobrazowały różnorakie sposoby włączenia idei edukacji oraz przynoszącej zrównoważone rezultaty współdziałania. Na podstawie opisu studium przypadku pokazały rozwiązanie praktyczne wypracowane na podstawie konkretnego przypadku.

W ramach działań projektu Model funkcjonowania SCWEW, wsparciem zostało objętych 9 placówek ogólnodostępnych. Jedną z nich była **Branżowa Szkoła I Stopnia nr 3 Zespołu Szkół Samochodowo – Usługowych** w Skarżysku – Kamiennej kształcąca m.in. zawodach: mechanik i elektromechanik pojazdów samochodowych blacharz samochodowy, lakiernik, fryzjer, kucharz, piekarz, cukiernik oraz sprzedawca. Społeczność szkolna stanowi około 110 uczniów, w tym uczniowie z niepełnosprawnością intelektualną w stopniu lekkim, Zespołem Aspergera oraz innymi dysfunkcjami.

Szkoła Branżowa I Stopnia Nr 3 zaangażowała się w przedsięwzięcie pilotażowe, którego realizatorem był Zespół Placówek Edukacyjno – Wychowawczych w Skarżysku – Kamiennej we wrześniu 2021 roku.

Współpraca w obszarze projektu polegała m.in. na:

- wsparciu w diagnozowaniu trudności i potencjału uczniów,
- selekcyjnowaniu operatywnych technik pracy oraz dydaktycznych pomocy,
- analizie barier i wyboru sprzętu adekwatnego do danego ucznia,
- przeprowadzeniu konferencji, prowadzeniu lekcji otwartych, konsultacji, obserwacji wspierających, superwizji koleżeńskich, spotkań dla Rad Pedagogicznych, przeprowadzeniu pogłębionej diagnozy potrzeb szkoły, upowszechnianiu informacji o edukacji włączającej, spotkaniach indywidualnych i zbiorowych dotyczących uruchomienia wypożyczalni, konsultacji eksperckich, działaniach doradczo-szkoleniowych, konsultacji dla rodziców – w zakresie wsparcia oraz dyrektorów, nauczycieli w zakresie wdrożenia modelu edukacji włączającej.

Istotną rolą Specjalistycznego Centrum Wspierającego Edukację Włączającą (SCWEW) było wsparcie

nauczycieli i specjalistów pracujących w szkołach ogólnodostępnych wiedzą i doświadczeniem w zakresie umożliwiającym realizację zadań, polegających między innymi na **zorganizowaniu kształcenia specjalnego** i udzielaniu pomocy psychologiczno-pedagogicznej dla każdego ucznia.

Podczas spotkań nauczycieli ze specjalistami SCWEW prezentowane były także **dobre praktyki** w zakresie współpracy SCWEW ze szkołami ogólnodostępnymi w obszarze edukacji włączającej z danego powiatu.

Efektom współpracy SCWEW i OWiT był szereg powstałych rozwiązań wspierających edukację włączającą w placówkach ogólnodostępnych, zabezpieczenie potrzeb zarówno szkoły jak i dziecka. Nauczyciele korzystający ze wsparcia SCWEW uzyskali dostęp do fachowej opieki specjalistów i ekspertów SCWEW w Skarżysku – Kamiennej. Dzięki temu wzmocnione zostały kompetencje dydaktyczne i wychowawcze nauczycieli szkół ogólnodostępnych. Kadra pedagogiczna została przygotowana do stosowania oceny funkcjonalnej jako podstawowej formy planowania oddziaływań edukacyjnych. Nauczyciele zostali wyposażeni w wiedzę, umiejętność i narzędzia do stosowania oceny funkcjonalnej. Kolejnym ważnym aspektem, jaki udało się wypracować, było wsparcie nauczycieli w zakresie metodologii pracy z grupą o różnorodnych potrzebach, wyboru podręczników, stworzenie programów i adaptacji treści optymalnych dla uczniów oraz obsługi specjalistycznego sprzętu z oferty OWiT-u. Wyposażenie pracowników szkół ogólnodostępnych w umiejętność tworzenia materiałów edukacyjnych dostosowanych do potrzeb i możliwości danego ucznia przyczyniło się do podniesienia efektywności udzielanego przez nich wsparcia. Zajęcia stały się atrakcyjniejsze dla uczniów. Wypożyczalnia OWiT umożliwiła korzystanie przez niepełnosprawnych uczniów ze sprzętu specjalistycznego, natomiast wypożyczalnia SCWEW udostępniła podręczniki i materiały edukacyjne oraz pomoce dydaktyczne do pracy z uczniami ze zróżnicowanymi potrzebami edukacyjnymi. Takie rozwiązanie zapewniło możliwość elastycznego wsparcia, dostosowanego do konkretnych potrzeb osób z niepełnosprawnościami i ich rodzin, dostępnego w jednym miejscu. Największym zainteresowaniem cieszyły się, urządzenia z zasobów wypożyczalni SCWEW i OWiT należały między innymi: sensoryczne zestawy, klawiatury, powiększalniki i lupy, tablety, skanery, laptopy, drukarki, czytniki ebooków oraz programy multimedialne. SCWEW i OWiT zapewniły pomoc nauczycielom i rodzicom w rozpoznaniu potrzeb i organizacji wsparcia dla ucznia niejednokrotnie dając możliwość skorzystania ze wsparcia specjalisty oraz ukierunkowania w postawieniu diagnozy wśród uczniów przejawiających trudności edukacyjno – wychowawcze. Prowadzenie **modelowych zajęć specjalistycznych**, lekcji otwartych i superwizji

w placówkach ogólnodostępnych lub w siedzibie SCWEW dało możliwość dostosowanie zajęć edukacyjnych w oddziale klasowym lub grupie przez nauczycieli placówki ogólnodostępnej oraz wymianę skutecznych technik i metod pracy w grupie zróżnicowanej. Organizowanie szkoleń specjalistycznych we współpracy z placówkami doskonalenia nauczycieli, uczelniami oraz innymi instytucjami działającymi na rzecz dziecka i rodziny pozwoliło na wykorzystanie rozwiązań sprawdzonych w lokalnych działaniach na rzecz inkluzji. Oferta OWiT poszerzyła działania SCWEW o możliwość wypożyczanie indywidualne sprzętu oraz jego testowanie w dłuższym czasie. Uczeń korzystający z pomocy podczas zajęć mógł również wykorzystywać je do pracy w domu co niewątpliwie wpłynęło pozytywnie na oddziaływanie rehabilitacyjne, które dzięki OWiT mogło przenieść się do domu ucznia.

Opis i analiza przypadku uczennicy ze szkoły objętej wsparciem SCWEW w Skarżysku – Kamiennej

W swojej pracy pedagog ma do czynienia z różnorodnymi dziećmi, dlatego podejście do każdego musi być indywidualne, a pomoc ukierunkowana na racjonalnym doborze treści kształcenia oraz interakcji warunkującej odpowiednią diagnozą. Niezmiernie ważną rolę w takim przypadku pełniła współpraca i wsparcie, jakie szkoła otrzymała od Specjalistycznego Centrum Wspierającego Edukację Włączającą w Skarżysku – Kamiennej.

Niniejszy artykuł ma również na celu przedstawienie studium przypadku. Antonina we wrześniu 2022r. rozpoczęła naukę w pierwszej klasie Branżowej Szkoły I Stopnia w zawodzie cukiernik. Od początku roku szkolnego zachowanie uczennicy wzbudziło zainteresowanie i niepokój nauczycieli. Antonina nie integrowała się z klasą, zazwyczaj stała z boku, na lekcjach siadała sama w pierwszej ławce. Podczas przerw również najczęściej przebywała sama. Zawsze wybierała miejsce, gdzie jest mało osób. Siadała w bardzo charakterystyczny dla niej sposób, podkurczając nogi i chowając głowę w kolanach (również podczas lekcji). Wygląd Antoniny także odbiegał od wyglądu rówieśników. Cechował ją bardzo niski wzrost i bardzo drobna budowa ciała, wyglądała na dużo młodszą. Ubrała się w sposób maskujący wygląd. Zawsze zakładała luźne spodnie i bluzy, sprawiające wrażenie za dużych. Ponadto niepokój wzbudzał fakt, że Antonina bardzo dużo czasu spędzała korzystając z telefonu, praktycznie się z nim nie rozstawała.

Współpraca uczennicy z nauczycielami przebiegała w bardzo różny sposób. Na przedmiotach, których nauka nie sprawiała jej trudności chętnie pracowała, wykonywała polecenia

i była aktywna. Na lekcjach dla niej trudniejszych niechętnie angażowała się w pracę. W sytuacjach porażki czy pojawiających się trudności reagowała bardzo nerwowo, stawiała się agresywna, wybuchowa i płacziwa, uciekała, chowała się i kuliła. Antonina była wyczulona na hałas. Kiedy w klasie uczniowie głośno rozmawiali zatykała uszy, uciekała, pojawiał się płacz i krzyk.

W związku z powyższym skorzystano ze wsparcia specjalistów SCWEW. Pierwszym etapem współpracy były to konsultacje nauczycieli pracujących z Antoniną z ekspertem i specjalistą SCWEW. Szczegółowo omówiono możliwości psychofizyczne uczennicy i jej zachowanie w różnego rodzaju sytuacjach. Opracowano strategię działań, która zakładała konsultacje psychologa z rodzicami, zorganizowanie superwizji koleżeńskich, dalsze konsultacje specjalistyczne z nauczycielami w celu wypracowania odpowiednich rozwiązań.

Pierwszym podjętym krokiem było spotkanie mamy Antoniny z psychologiem SCWEW i pedagogiem szkolnym. Z wywiadu wynikało, iż problemy dziewczyny zaczęły się już w młodszych klasach szkoły podstawowej. Już wtedy miała duże problemy w relacjach rówieśniczych, nie nawiązywała prawidłowych kontaktów. Izolowała się od grupy. W sytuacjach dla niej trudnych była agresywna wobec siebie i innych, a także płacziwa. Zdiagnozowano u niej niskorosłość. Stała się obiektem wyśmiewań, dokuczania i hejtu. Dziewczynka nie radziła sobie z zaistniałą sytuacją. Uciekała w świat wirtualny. Zaczęła dokonywać samookaleczeń (wrywała włosy z głowy, cięła żyłką przedramiona i uda). Narastał również poziom agresji. W konsekwencji doprowadziło ją to do dwóch prób samobójczych. Z relacji mamy wynikało, że w domu Antonina również sprawia problemy. W bardzo agresywny sposób reaguje w niekomfortowych dla niej sytuacjach. Rzuca przedmiotami, krzyczy, używa wulgaryzmów w stosunku do siostry. Czas wolny spędza najchętniej sama, zamknięta w swoim pokoju. Nie chce angażować się w żadne prace domowe. Rodzice zgłaszali zaistniałe problemy wychowawcy i pedagogowi w szkole podstawowej. Jednak same rozmowy nauczycieli z Antoniną nie przyniosły oczekiwanych rezultatów. Mama sygnalizowała, iż z biegiem czasu problemy przybierają na sile. Mama jest osobą chętną do współpracy, poszukującą pomocy, jednak bardzo nieporadną. Kolejnym krokiem podjętym w celu oceny funkcjonalnej uczennicy były superwizje koleżeńskie SCWEW. Zorganizowano dla uczniów klasy, do której uczęszcza Antonina zajęcia dotyczące komunikacji i relacji rówieśniczych. Ich celem było: wzmocnienie i pogłębienie relacji rówieśniczych, rozwijanie umiejętności mówienia o swoich potrzebach i uczuciach, zdobycie pozytywnych doświadczeń we współpracy z innymi uczniami, poznawanie

siebie – swoich mocnych stron, zainteresowań, wzmacnianie postawy tolerancji i akceptacji w grupie. Wykorzystano do ich przeprowadzenia sprzęt specjalistyczny z wypożyczalni SCWEW, m.in. laptop, karty pracy dla uczniów ze specjalnymi potrzebami edukacyjnymi. W zajęciach wzięli udział nauczyciele prowadzący lekcje w klasie, pedagog szkolna oraz psycholog SCWEW. Szczególną uwagę zwrócono na zachowanie, współpracę w grupie oraz możliwości psychofizyczne Antoniny. Po zakończeniu zajęć dokonano ich analizy i omówienia przebiegu. Przy wsparciu psychologa SCWEW wyciągnięto wnioski do dalszej pracy. Dotychczasowa obserwacja uczennicy podczas bieżącej pracy, wywiad z nią, wywiad z rodzicami dały podstawę, aby podejrzewać, iż zachowania przejawiają symptomy zachowań dziecka z zaburzeniami ze spektrum autyzmu. W związku z powyższym konieczna wydaje się konsultacja lekarza psychiatry, objęcie uczennicy i jej rodziców wsparciem psychologa oraz badanie w poradni psychologiczno – pedagogicznej. Wnioski przekazano mamie dziewczyny, która wyraziła zgodę na podjęcie wyżej wymienionych działań.

Antonina odbyła konsultację psychiatryczną i otrzymała diagnozę autyzmu atypowego oraz zaburzeń lękowo – depresyjnych. Rozpoczęła leczenie farmakologiczne. Po badaniu w poradni psychologiczno – pedagogicznej otrzymała orzeczenie o potrzebie kształcenia specjalnego ze względu na autyzm. Zespół nauczycieli i specjalistów pracujących z uczennicą, przy wsparciu specjalisty psychologa SCWEW dokonali wielospecjalistycznej oceny poziomu funkcjonowania ucznia oraz pracowali indywidualny program edukacyjno – terapeutyczny. Antonina realizuje obecnie kształcenie w szkole ogólnodostępnej z uwzględnieniem założeń edukacji włączającej i realizacją zaleceń zawartych w orzeczeniu. Główne aspekty edukacji uczennicy to dynamizowanie dodatnich stron i budowanie dobrego obrazu samego siebie, poszerzanie uzdolnień, kształtowanie autonomiczności. Ponadto dziewczyna objęta została wsparciem psychologicznym w celu kształtowania umiejętności radzenia sobie ze stresem i kształtowania prawidłowego reagowania w sytuacjach trudnych. Mama Antoniny została objęta wsparciem specjalistów SCWEW, w celu przybliżenie zagadnień z obszaru zaburzeń ze spektrum autyzmu i znalezienie odpowiedzi na pytania: w jaki sposób funkcjonuje dziecko w środowisku szkolnym i domowym, uświadomienie rodzicom zmian, jakie zachodzą w całym systemie rodzinnym, gdy pojawia się diagnoza autyzmu, znalezienie sposobów na to, by dziecku łatwiej było poradzić sobie z własnymi emocjami, przedstawienie rodzicom w jaki sposób dzieci z autyzmem pokazują swoje emocje i jak różnicować ich zachowania, znalezienie konstruktywnych sposobów panowania nad swoimi emocjami w kontakcie z dzieckiem z zaburzeniami ze

spektrum. Wskazanie sposobów reagowania w sytuacji, gdy dziecko przeżywa atak złości. Zorganizowano również spotkanie rodziców ze specjalistą OWiT, podczas którego został przedstawiony katalog sprzętu specjalistycznego dostosowanego do rodzaju niepełnosprawności dziewczynki. Rodzice zostali również poinformowani o możliwości skorzystania z w/w sprzętu oraz zostali zapoznani z zasadami funkcjonowania i regulaminem OWiT.

W pracy z dziećmi z różnymi niepełnosprawnościami można wykorzystać szereg metod, form pracy, które odniosą sukces w przyszłości, a systematyczna praca da efekt pracy z dzieckiem o specjalnych potrzebach edukacyjnych. Ich zastosowanie przyniesie pozytywny skutek tylko wówczas, gdy będą stosowane przez dłuższy okres czasu. Należy także pamiętać o zasadzie indywidualizacji w doborze metod. Nie ma jednej sprawdzonej metody dla wszystkich dzieci. Cierpliwość i konsekwencja nauczyciela/terapeuty zaowocują sukcesami podopiecznego na wielu polach jego działania.

O autorkach

Agnieszka Sobocha – mgr pedagogiki resocjalizacyjnej i socjalnej, koordynator ds. edukacji włączającej i współpracy ze SCWEW w Szkole Branżowej I Stopnia Nr 3 w Zespole Szkół Samochodowo – Usługowych im. Władysława „Oseta Wasilewskiego w Skarżysku-Kamiennej, pedagog w Zespole Szkół Samochodowo – Usługowych w Skarżysku – Kamiennej.

Patrycja Wójcik – mgr psychologii, oligofrenopedagog, specjalista SCWEW w Skarżysku-Kamiennej w zakresie edukacji dzieci i młodzieży z autyzmem, zespołem Aspergera oraz zaburzeniami pokrewnymi, Treningu Umiejętności Społecznych, psycholog w Zespole Placówek Edukacyjno – Wychowawczych w Skarżysku – Kamiennej.

Zakończenie - Współpraca SCWEW i OWiT – podsumowanie projektu pilotażowego

Głównym zadaniem Specjalistycznego Centrum Wspierającego Edukację Włączającą w Skarżysku-Kamiennej było udzielenie wsparcia przedszkolom i szkołom ogólnodostępnym w obrębie poprawy i modyfikacji kompetencji pracowników oraz zapewnienia wszystkim uczennicom/uczniom perspektywy pełnego rozwoju potencjału przy ścisłym wykorzystaniu usług edukacyjnych, które uwzględniają indywidualne potrzeby i zdolności

Ogromne znaczenie podczas dwuletniej współpracy Specjalistycznego Centrum Wspierającego Edukację Włączającą oraz Ośrodka Wsparcia i Testów w Skarżysku-Kamiennej stanowiło wypracowanie przestrzeni do efektywnego wykorzystania istniejących zasobów (wykwalifikowani specjaliści, wykorzystanie sprzętu specjalistycznego, ukierunkowane wsparcie w zakresie pomocy oraz doradztwa dla osób z niepełnosprawnościami), jak również poszukiwania praktycznych rozwiązań z zakresu współpracy szkoły specjalnej ze szkołami ogólnodostępnymi oraz środowiskiem lokalnym.

Wspólne działania realizowane na rzecz lokalnych społeczności pokazały, że efektywne współdziałanie na rzecz osób z różnymi niepełnosprawnościami wymaga wymiany informacji i poznania regionalnych pomysłów dotyczących wdrażania edukacji włączającej.

SCWEW i OWiT stworzyły system kompleksowego wsparcia dla osób z niepełnosprawnościami, ich rodzin oraz kadry placówek oświatowych. W ramach działania tych instytucji specjaliści udzielali porad, konsultacji, prowadzili warsztaty, działania doradczo – szkoleniowe, umożliwiali także bezpłatne testowanie i wypożyczanie sprzętu specjalistycznego.

Znaczenie SCWEW i OWiT dla środowiska lokalnego

Do najważniejszych zadań w ramach współpracy ośrodków działających na rzecz dzieci/uczniów z różnymi niepełnosprawnościami w środowisku lokalnym można zaliczyć:

- wymianę informacji i poznanie regionalnych rozwiązań dotyczących wdrażania edukacji włączającej, dobre praktyki z zakresu współpracy placówki specjalnej ze szkołami ogólnodostępnymi,
- kluczowy wpływ projektów na poszerzenie katalogu wsparcia dla osób z niepełnosprawnościami w regionie (nowe technologie – utworzenie wypożyczalni sprzętu specjalistycznego),
- budowanie poczucia bezpieczeństwa i właściwych relacji wszystkich zaangażowanych

w ten proces osób (konsultacje indywidualne i grupowe, spotkania zespołu SCWEW i OWiT, kreowanie nowoczesnych rozwiązań metodycznych i dydaktycznych podczas szkoleń specjalistów SCWEW z nauczycielami w placówkach ogólnodostępnych),

- podejmowanie wspólnych działań i inicjatyw na rzecz wsparcia dzieci/uczniów ze zróżnicowanymi potrzebami edukacyjnymi w najbliższym środowisku – integracja społeczna, wspólne przedsięwzięcia wynikające z kalendarza wydarzeń szkolnych,
- możliwość uzyskania wsparcia specjalistów, zakupu sprzętu i pomocy dydaktycznych, zgodnych z potrzebami przedszkoli i szkół ogólnodostępnych.

Na przestrzeni dwóch lat, w świetle realizacji grantowych działań, udzielono wsparcia specjalistycznego dedykowanego dla nauczycieli, rodziców, uczniów ze specjalnymi, w tym ze zróżnicowanymi potrzebami rozwojowymi i edukacyjnymi, umożliwiono wypożyczanie sprzętu oraz pomocy dydaktycznych, wzmocniono kompetencje dydaktyczne i wychowawcze nauczycieli w zakresie zgłaszanych potrzeb. Przeprowadzono modelowe zajęcia specjalistyczne, lekcje otwarte i superwizje koleżeńskie w przedszkolach i szkołach ogólnodostępnych, działania szkoleniowo-doradcze, konsultacje dla kadry zarządzającej oraz koordynatorów SCWEW, prowadzono rady szkoleniowe, udzielono porad w doborze podręczników, przygotowania programów i adaptacji materiałów odpowiednich do potrzeb wszystkich uczniów. Ponadto zorganizowano „Konferencję otwierającą dla społeczności lokalnej inaugurującą działania Specjalistycznego Centrum Wspierającego Edukację Włączającą w Skarżysku – Kamiennej”, przygotowano 3 kampanie społeczne promujące działania SCWEW, wykonano spot reklamowy, zorganizowano oraz utworzono sieć współpracy i samokształcenia, przeprowadzono spotkania zespołu SCWEW - lidera, koordynatorów, ekspertów oraz kadry. Na bieżąco organizowano zebrania zespołu Specjalistycznego Centrum Wspierającego Edukację Włączającą oraz Ośrodka Wsparcia i Testów w Skarżysku – Kamiennej. Nawiązano współpracę z Kuratorium Oświaty w Kielcach, PFRON, Poradnią Psychologiczno – Pedagogiczną w Skarżysku – Kamiennej, Powszechną Wyższą Szkołą Humanistyczną z siedzibą w Chojnicach, Stowarzyszeniem „Jesteśmy”, Towarzystwem Przyjaciół Dzieci, Powiatowym Urzędem Pracy w Skarżysku – Kamiennej, Powiatową Biblioteką Pedagogiczną.

Podjęte zadania sprzyjały wspomaganie przedszkoli/szkół, aby dać gwarancję wartościowemu postrzegania edukacji dla wszystkich, a w wielowymiarowej – budowaniu włączającej społeczności. Zrealizowane zadania pilotażowe potwierdziły zasadność budowania systemu inkluzji, który uwzględnia specyfikę zadań powierzonych Specjalistycznemu Centrum

Wspierającemu Edukację Włączającą oraz Ośrodkowi Wsparcia i Testów w Skarżysku –
Kamiennej, co w rezultacie stworzyło możliwość modelowania sieci współpracy oraz wsparcia
specjalistycznego, adekwatnego do współczesnych wyzwań systemu oświaty.

Lider SCWEW w Skarżysku – Kamiennej

Marcin Kruk

Bibliografia

- Barnes C., Mercer G., Opresja społeczna: wzory i podziały społeczne [w:] Niepełnosprawność, wydawnictwo: SIC! , Warszawa 2008, s.34.
- Bednarz E., Odpowiedzialne przygotowanie szkoły na inkluzję uczniów z niepełnosprawnością. Wyzwania, zasady i praktyki włączania [w:] Studia z Teorii Wychowania, TOM XI: 2020 NR 3(32), s.135.
- Dryżałowska G., Wyobcowani w integracji a edukacja włączająca [w:] Niepełnosprawność. Dyskursy pedagogiki specjalnej, Warszawa, Nr 29/2018, s. 29.
- Pietryka A., „Model funkcjonowania Specjalistycznych Centrów Wspierających Edukację Włączającą (SCWEW), Ośrodek Rozwoju Edukacji, Warszawa 2021, s. 62.
- Szumski G., Edukacja włączająca – niedokończony projekt [w:] Ruch Pedagogiczny, pod red. Hankała A., Hoffmann E., Kwiatkowska – Kowalska B., Wyższa Szkoła Pedagogiczna Rok LXXXV Warszawa 2014, s. 130.



**Specjalistyczne Centrum Wspierające Edukację
Włączającą w Zespole Placówek Edukacyjno – Wychowawczych
w Skarżysku – Kamiennej**

ul. Szkolna 15

26- 110 Skarżysko – Kamienna

tel. 41 252 48 17

Adres strony internetowej SCWEW:

SCWEW Skarżysko – Kamienna:

https://www.facebook.com/profile.php?id=100083364275934&locale=pl_PL

ZPEW Skarżysko – Kamienna:

<http://www.zpewskarzysko.pl>

